

**POZnań\***

**Plan rozwoju oświaty Miasta Poznania  
oraz wspomaganie szkół w zakresie  
kształtowania kompetencji kluczowych**



## Spis treści:

<b>1. Charakterystyka jednostki</b> .....	<b>3</b>
1.1 Demografia i powierzchnia.....	3
1.2 Bezrobocie.....	5
1.3 Gospodarka i rynek pracy.....	6
1.4 Szkolnictwo wyższe w Poznaniu.....	8
1.5 Instytucje kultury w Poznaniu.....	8
1.6 Cudzoziemcy w Poznaniu.....	9
1.7 Poznański system oświaty.....	10
1.8 Środki przeznaczane na realizację zadań oświatowych.....	14
<b>2. Diagnoza</b> .....	<b>15</b>
2.1 Metody wykorzystane w diagnozie.....	15
2.2 Wnioski z diagnozy. Analiza SWOT.....	15
2.3 Wnioski ze spotkania dialogowego.....	18
2.4 Rozwijanie kluczowych kompetencji uczniów poznańskich szkół.....	19
<b>3. Priorytety polityki oświatowej Miasta Poznania</b> .....	<b>20</b>
3.1 Cele główne.....	20
3.2 Cele szczegółowe.....	20
3.3 Zaplanowane zadania i działania. Określenie wskaźników celów. Finansowanie poszczególnych zadań. Harmonogram wdrożenia .....	20
3.4 Sposób upowszechniania informacji na temat planu i jego realizacji, metody monitorowania realizacji oraz kryteria sukcesu.....	24
3.5 Zidentyfikowane ryzyka realizacji (zewnętrzne i wewnętrzne) i ich minimalizowanie. Włączanie różnych interesariuszy na każdym etapie realizacji planu.....	24

**Organ prowadzący: Miasto Poznań**

**Województwo: wielkopolskie**

**Powiat: poznański**

**Gmina: Miasto Poznań**

## **1. Charakterystyka jednostki.**

### **1.1 Demografia i powierzchnia**

Miasto Poznań to piąte pod względem liczby ludności miasto w Polsce (538 633 mieszkańców) i szóste pod względem powierzchni (262 km<sup>2</sup>). Poznań wraz z powiatem poznańskim i gminami Oborniki, Skoki, Szamotuły i Śrem tworzy aglomerację poznańską zamieszkałą przez ok. 1 mln osób.

**Tabela nr 1.  
Powierzchnia Miasta Poznania.**

<b>Powierzchnia</b>	<b>Liczba</b>
w ha	261 910,00
w km <sup>2</sup>	261,90

**Tabela nr 2. Populacja Poznania.**

<b>Wyszczególnienie</b>	<b>Liczba</b>
<b>Ludność ogółem, w tym:</b>	<b>538,6</b>
<b>kobiety</b>	<b>287,4</b>
<b>mężczyźni</b>	<b>251,2</b>
<b>Kobiety przypadające na 100 mężczyzn</b>	<b>114</b>

Dane z 2017 r.

Tabela nr 3. Wybrane dane demograficzne dla Poznania.

Wyszczególnienie	Liczba
<b>Urodzenia żywe ogółem</b>	<b>6420</b>
na 1000 mieszkańców	11,9
<b>Zgony ogółem</b>	<b>5632</b>
na 1000 mieszkańców	10,4
<b>Przyrost naturalny ogółem</b>	<b>788</b>
na 1000 mieszkańców	1,5
<b>Migracje</b>	
Saldo migracji ogółem	-1869
na 1000 mieszkańców	-3,5
<b>Ludność na 1 km<sup>2</sup></b>	<b>2057</b>
<b>Przeciętne trwanie życia w latach*</b>	
Mężczyźni	75,5
Kobiety	82,1

Dane za 2017r.  
\*Dane za 2016 r.

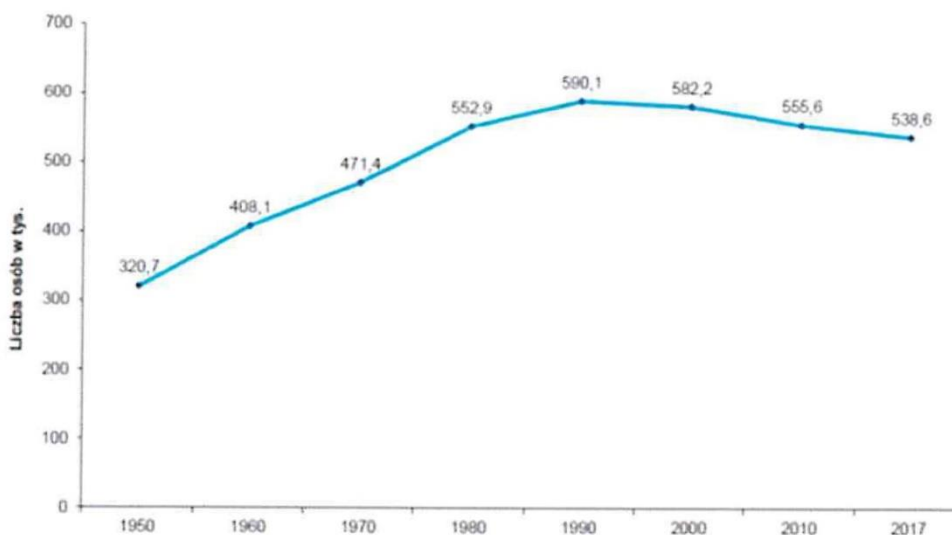
W II połowie 2018 r. po raz pierwszy od lat odnotowano w Poznaniu dodatnie saldo migracji stałych. To znaczy, że więcej osób zameldowało się w mieście, niż się z niego wymeldowało. Taka sytuacja to przełamanie trendu, który utrzymywał się przez ostatnie 19 lat.

Rysunek nr. 1 Saldo migracji stałych.



W poprzednich latach saldo migracji było ujemne. Według danych Głównego Urzędu Statystycznego dodatnie saldo migracji odnotowano po raz ostatni w Poznaniu w 1999 r. (styczeń - grudzień) i wynosiło ono wówczas 352 osoby.

Wykres nr 1. Ludność Poznania.



## 1.2 Bezrobocie

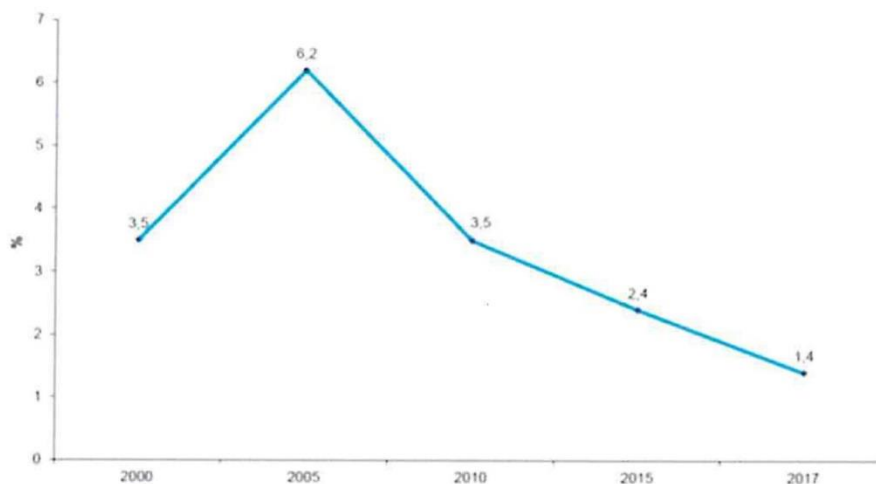
Stopa bezrobocia w Poznaniu osiągnęła w 2017 r. poziom 1,4% i była najniższa w Polsce. Problem bezrobocia dotyka osoby bez względu na stopień wykształcenia. Co czwarta osoba bez zajęcia posiadała co najwyżej wykształcenie gimnazjalne, a 30% posiadało wykształcenie wyższe. W 2017 r zarejestrowanych było 5048 osób, z czego ponad 50% stanowiły kobiety.

Tabela nr 4. Bezrobocie w Poznaniu.

Bezrobotni	Liczba	%
Bezrobotni ogółem, w tym	<b>5048</b>	<b>100</b>
kobiety	<b>2783</b>	<b>55,1</b>
Osoby poniżej 25 roku życia	<b>315</b>	<b>6,2</b>
Osoby powyżej 50 roku życia	<b>1576</b>	<b>31,2</b>
Osoby długotrwale bezrobotne	<b>2206</b>	<b>43,7</b>
cudzoziemcy	<b>22</b>	<b>0,4</b>

Dane za 2017 r.

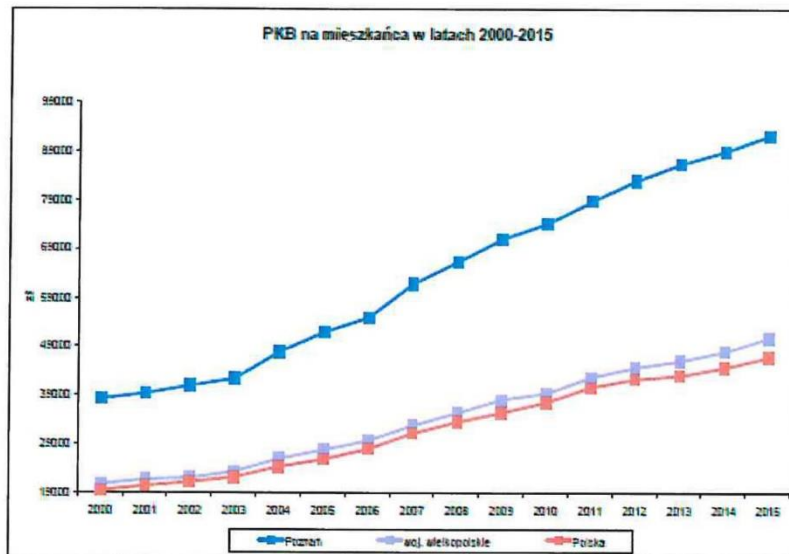
Wykres nr 2. Stopa bezrobocia w Poznaniu.



### 1.3 Gospodarka i rynek pracy

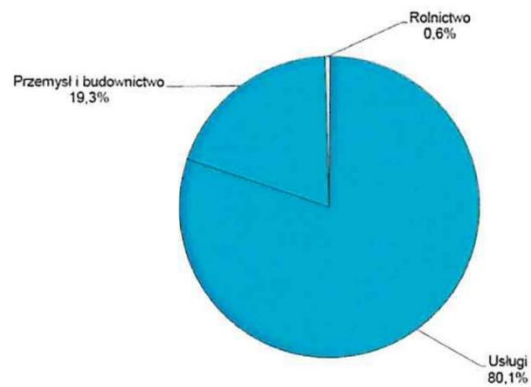
Według danych opublikowanych przez Główny Urząd Statystyczny, wielkość Produktu Krajowego Brutto (PKB) wytworzonego w Poznaniu należy do największych w Polsce. W Poznaniu wielkość PKB na 1 mieszkańca jest blisko 2-krotnie większa niż średnia dla Polski i Wielkopolski. W 2015 r. wskaźnik ten wyniósł 197,1% średniej krajowej oraz 181,6% średniej dla woj. wielkopolskiego.

Wykres nr 3. PKB na mieszkańca w latach 2000-2015.



Zródło: Główny Urząd Statystyczny

Wykres nr 4. Struktura pracujących w Poznaniu wg. sektora działalności



Dane za 2016 r.



## 1.4 Szkolnictwo wyższe w Poznaniu.

Poznań jest ważnym ośrodkiem akademickim w Polsce. Funkcjonują tutaj 23 uczelnie wyższe publiczne (państwowe) oraz niepubliczne. W Poznaniu studiuje, według danych z 2016 roku, ponad 112 tys. studentów.

Tabela nr 5. Szkolnictwo wyższe w Poznaniu

Wyszczególnienie	Liczba
Szkoły wyższe	23
Studenci	112 002
w tym: studenci na studiach stacjonarnych	73 767
absolwenci	29 171

Dane za 2016 r.

## 1.5 Instytucje kultury w Poznaniu.

Poznań jest ważnym centrum kultury w rejonie. Według danych z 2016 r. w Poznaniu funkcjonuje 11 kin, 10 teatrów oraz instytucji muzycznych, 21 muzeów oraz 41 bibliotek.

Tabela nr 6. Jednostki kultury w Poznaniu

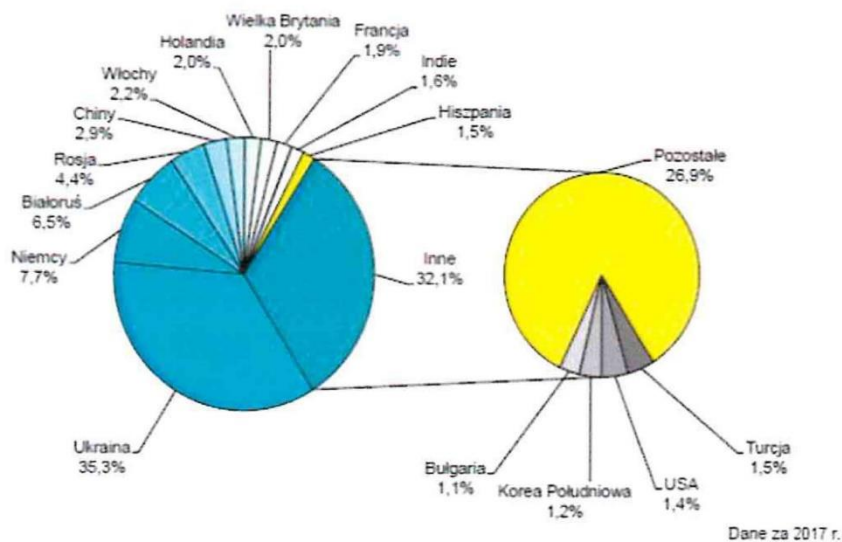
Rodzaj jednostki	Liczba	Seanse/przedstawienia i koncerty w tys.	Widzowie/zwiedzający/ czytelnicy w ciągu roku w tys.	Miejsca na widowni/Muzealnia/ Woluminy w tys.
Kina	11	102,9	2844,4	17,8
Teatry i instytucje muzyczne	10	3,0	549,9	3,4
Muzea	21	x	368,3	393,3
Biblioteki	41	x	79,8	1642,3



## 1.6 Cudzoziemcy w Poznaniu.

Liczba cudzoziemców zameldowanych w Poznaniu zwiększa się i w ciągu ostatnich 5 lat wzrosła o prawie 70%. W mieście oficjalnie zamieszkuje 2,7 tys. cudzoziemców, którzy otrzymali pozwolenie na pobyt i są zameldowani na pobyt stały lub czasowy powyżej 3 miesięcy. Ponad 4 tys. obcokrajowców to studenci pobierający naukę na poznańskich uczelniach, bądź w pełnym wymiarze, bądź jako uczestnicy programu Erasmus. Przebywający w Poznaniu cudzoziemcy pochodzą z ponad 100 krajów, najwięcej ponad  $\frac{3}{4}$  z Europy.

Wykres nr 5. Cudzoziemcy zameldowani w Poznaniu według narodowości.



## 1.7 Poznański system oświaty.

Miasto Poznań jest organem prowadzącym dla 251 szkół i placówek oświatowych, które w części funkcjonują w zespołach szkół. W roku szkolnym 2018/2019 w poznańskim systemie oświaty funkcjonuje:

- a) 117 przedszkoli,
- b) 77 szkół podstawowych,
- c) 31 liceów ogólnokształcących,
- d) 18 techników,
- e) 12 szkół branżowych I stopnia,
- f) 16 szkół specjalnych,
- g) 4 szkoły artystyczne,
- h) 3 młodzieżowe domy kultury,
- i) 2 bursy szkolne,
- j) 2 ogródki jordanowskie,
- k) 7 poradni psychologiczno-pedagogicznych,

Liczbę uczniów w poszczególnych typach szkół w latach 2015-2017 przedstawia tabela nr 7.



Informacja dotycząca liczby placówek, dzieci i uczniów w placówkach prowadzonych przez Miasto Poznań												
typ placówki	2015/2016				2016/2017				2017/2018			
	Liczba i typy placówek	Liczba dzieci/uczniów	średnia liczba dzieci w oddziale	Liczba oddziałów	Liczba i typy placówek	Liczba dzieci/uczniów	średnia liczba dzieci w oddziale	Liczba oddziałów	Liczba i typy placówek	Liczba dzieci/uczniów	średnia liczba dzieci w oddziale	Liczba oddziałów
1	2	3	4	5	6	7	8	9	10	11	12	13
przedszkola	116	12440	22,45	554	117	13259	23,14	573	117	13616	23,16	588
szkoly podstawowe	68	28568	21,58	1324	68	26004	20,72	1255	76	34626	20,82	1663
gimnazja	44	10486	22,22	472	44	11143	23,56	473	2	314	22,43	14
licea ogólnokształcące	29	10983	28,45	386	29	10818	28,62	378	31	10924	28,90	378
technika	18	7143	24,72	289	18	7526	24,76	304	18	7654	25,43	301
zasadnicze szkoły zawodowe	11	1366	19,80	69	12	1303	19,45	67	0	0	0	0
branżowe szkoły I stopnia	0	0	0	0	0	0	0	0	12	1339	19,41	69
szkoly policealne	2	82	27,33	3	2	63	31,50	2	2	63	31,50	2
szkoly specjalne	37	1220	5,87	208	38	1194	5,63	212	16	1244	5,65	220
inne (jakie?) Szkoły muzyczne	4	997	24,32	41	4	1001	24,41	41	4	998	23,21	43
<b>RAZEM</b>	<b>331</b>	<b>73 288</b>	<b>196,74</b>	<b>3 350</b>	<b>338</b>	<b>72 318</b>	<b>201,79</b>	<b>3 313</b>	<b>288</b>	<b>70 789</b>	<b>200,51</b>	<b>3 290</b>

Tabela nr 7. Informacja dotycząca liczby placówek, dzieci i uczniów w placówkach prowadzonych przez miasto.

<b>Liczba godzin przeznaczona na pomoc dla cudzoziemców, rewalidację i inne formy pomocy psychologiczno-pedagogicznej w jednostkach prowadzonych przez Miasto Poznań</b>									
typ placówki	2015/2016			2016/2017			2017/2018		
	cudzoziemcy	rewalidacja	inna forma pomocy psychologiczno-pedagogicznej	cudzoziemcy	rewalidacja	inna forma pomocy psychologiczno-pedagogicznej	cudzoziemcy	rewalidacja	inna forma pomocy psychologiczno-pedagogicznej
przedszkola	0	39	370,5	25	65	466	0	263,5	826,01
przedszkola specjalne	0	18	23	0	24	23	0	46,5	23
szkoły podstawowe	58	663,5	2473,32	183	800	2722,25	341	1094	3576,5
gimnazja	36	196	1026,36	70	246	1142	2	2	46
licea ogólnokształcące	45	46	635,22	66	53	710,25	49	54	891,45
technika	2	13	390,84	21	16	581,5	36	30	555,15
zasadnicze szkoły zawodowe	0	2	48	0	2	54		0	0
branżowe szkoły I stopnia	0	0	0	0	0	0	1	10	117,25
szkoły policealne	0	0	0	0	0	0		0	0
szkoły specjalne	0	1970	640,63	40	2050	698,75	1	2144	755,25

Tabela nr 8. Liczba godzin przeznaczona na pomoc dla cudzoziemców, rewalidację i inne formy pomocy psychologiczno-pedagogicznej w jednostkach prowadzonych przez miasto.

Tabela nr 9. Liczba oddziałów i godzin w klasach sportowych w jednostkach prowadzonych przez miasto.

Liczba oddziałów i godzin w klasach sportowych w jednostkach prowadzonych przez Miasto Poznań						
typ placówki	2015/2016		2016/2017		2017/2018	
	liczba klas sportowych	liczba godzin na sport	liczba klas sportowych	liczba godzin na sport	liczba klas sportowych	liczba godzin na sport
szkoły podstawowe	111,5	669	131	786	187,5	1125
gimnazja	50	300	49	294	1	6
szkoły ponadgimnazjalne	23	138	26	156	26	156

Tabela nr 10. Oddziały dwujęzyczne i międzynarodowe w jednostkach prowadzonych przez miasto.

Oddziały dwujęzyczne i międzynarodowe w jednostkach prowadzonych przez Miasto Poznań						
typ placówki	2015/2016		2016/2017		2017/2018	
	liczba oddziałów dwujęzycznych	liczba oddziałów międzynarodowych	liczba oddziałów dwujęzycznych	liczba oddziałów międzynarodowych	liczba oddziałów dwujęzycznych	liczba oddziałów międzynarodowych
szkoły podstawowe	0	0	0	0	38,5	0
gimnazja	50	0	52	0	0	0
licea ogólnokształcące	9,68	1	12,5	1	18	1,5

Tabela nr 11. Liczba godzin nauczania indywidualnego w jednostkach prowadzonych przez miasto.

<b>Liczba godzin nauczania indywidualnego w jednostkach prowadzonych przez Miasto Poznań</b>			
<b>typ placówki</b>	<b>2015/2016</b>	<b>2016/2017</b>	<b>2017/2018</b>
przedszkola	2	6	0
szkoły podstawowe	722,5	936,5	1182,5
gimnazja	843,94	736,7	78
szkoły ponadgimnazjalne	587,84	1026	1015,5

## 1.8 Środki przeznaczane na realizację zadań oświatowych

Zatwierdzony budżet Miasta Poznania na zadania oświatowe w roku 2018 to 1 024 206 346 zł, z czego:

Tabela nr 12. Środki finansowe przeznaczone na realizację zadań oświatowych.

<b>Budżet Miasta na zadania oświatowe rok 2018</b>	
<b>źródła finansowania</b>	<b>w zł.</b>
subwencja	586 209 953
dotacja	21 759 710
pozostałe dochody	13 714 400
subwencja plus dotacje	607 968 293
środki własne Miasta	402 523 653
<b>RAZEM</b>	<b>1 024 206 346</b>

## 2 Diagnoza.

### 2.1 Metody wykorzystane w diagnozie

Metodą wykorzystaną w diagnozie jest analiza SWOT, która wskazuje czynniki wzajemnie wpływające na system oświaty, wspomagając lub też uniemożliwiając podejmowanie określonych działań.

Wszystkie czynniki mające wpływ na bieżącą i przyszłą sytuację oświaty dzieli się na:

- zewnętrzne i wewnętrzne,
- wywierające negatywny i pozytywny wpływ

Ze skrzyżowania przedstawionych podziałów powstają cztery kategorie czynników:

1. wewnętrzne pozytywne – silne strony
2. wewnętrzne negatywne – słabe strony
3. zewnętrzne pozytywne – szanse
4. zewnętrzne negatywne – zagrożenia

W diagnozie wykorzystano dane statystyczne opracowane przez Urząd Miasta Poznania oraz Główny Urząd Statystyczny. Wykorzystano dane z Systemu Informacji Oświatowej, Informacji o Stanie Realizacji Zadań Oświatowych oraz raporty własne Wydziału Oświaty.

### 2.2 Wnioski z diagnozy. Analiza SWOT

Szanse	Zagrożenia
<ul style="list-style-type: none"><li>- otwartość uczelni wyższych i pracodawców na współpracę,</li><li>-powstawanie nowych zawodów,</li><li>- dostępność do instytucji kultury – kina, teatry, muzea, biblioteki,</li><li>-udział szkół w projektach unijnych</li><li>- niskie bezrobocie,</li><li>- możliwość łączenia przedszkoli w zespoły przedszkolne.</li></ul>	<ul style="list-style-type: none"><li>- niedostosowanie sieci szkół podstawowych do dynamiki rozwoju niektórych rejonów miasta,</li><li>- rosnąca liczba dzieci wymagająca specjalnych metod pracy,</li><li>- niewykorzystanie potencjału nauczycieli</li><li>- niż demograficzny,</li><li>-brak motywacji do rozwoju zawodowego nauczycieli,</li><li>- niewystarczająca liczba nauczycieli przedmiotów zawodowych,</li><li>-dodatkowe obciążenia jednostek samorządu terytorialnego zadaniami bez</li></ul>

	<p>środków finansowych,</p> <ul style="list-style-type: none"> <li>- częste zmiany przepisów oświatowych,</li> <li>- brak systemu wsparcia pracy z uczniami zdolnymi,</li> <li>- niewystarczające nakłady finansowe na realizację zadań oświatowych zabezpieczone w subwencji,</li> <li>- spadek autorytetu nauczyciela,</li> <li>- dynamicznie rosnąca kwota wynagrodzenia minimalnego skutkująca wzrostem nakładów na oświatę (pracownicy administracji i obsługi w szkołach),</li> <li>- obfitość zbieranych informacji dotyczących funkcjonowania systemu edukacji w Poznaniu, trudność przetwarzania i optymalnej analizy, możliwość popełniania błędów,</li> <li>- brak analizatora Systemu Informacji Oświatowej ,</li> <li>- zbyt duże koncentrowanie się na rankingach i wynikach testów,</li> <li>- podwójny rocznik w naborze do szkół ponadgimnazjalnych w roku szkolnym 2019/2020.</li> </ul>
<b>Mocne strony</b>	<b>Słabe strony</b>
<ul style="list-style-type: none"> <li>- szeroka oferta edukacyjna, dobra oferta oddziałów alternatywnych (klasy sportowe, dwujęzyczne, mistrzostwa sportowego),</li> <li>- dobra baza lokalowa szkół i placówek oświatowych,</li> <li>- dobra oferta szkolnictwa specjalistycznego (oddziały specjalne, integracyjne, terapeutyczne),</li> <li>- oferta zajęć dodatkowych</li> </ul>	<ul style="list-style-type: none"> <li>- rosnąca zmienność w szkołach podstawowych,</li> <li>- niezadawalający wynik egzaminów zewnętrznych,</li> <li>- niski prestiż szkół zawodowych,</li> <li>- brak polityki oświatowej Miasta Poznania,</li> <li>- niewystarczająca znajomość przepisów prawa oświatowego przez dyrektorów</li> </ul>



<p>organizowanych w przedszkolach i szkołach,</p> <ul style="list-style-type: none"> <li>- szeroka baza miejsc przedszkolnych dla dzieci w wieku od 3-6 lat,</li> <li>- wysoko wykwalifikowana kadra pedagogiczna,</li> <li>- szeroka oferta w kształceniu w zawodach</li> <li>- nagrody Prezydenta Miasta Poznania dla uczniów zdolnych,</li> <li>- Młodzieżowa Rada Miasta,</li> <li>- projekty i programy unijne funkcjonujące w szkołach,</li> <li>- systematyczny wzrost nakładów na oświatę,</li> <li>- promowanie szkolnictwa zawodowego (Szacun dla zawodowców),</li> <li>- bliskość uczelni,</li> <li>- funkcjonowanie Centrum Kształcenia Zawodowego i Praktycznego,</li> <li>- funkcjonowanie Centrum Doradztwa Zawodowego,</li> <li>- szeroka oferta szkolnictwa artystycznego,</li> <li>- funkcjonowanie placówek wychowania pozaszkolnego (bursy, mdk, ogródki jordanowski),</li> <li>- powołanie Zespołu Doradczego ds. oświaty przy Prezydencie Miasta.</li> </ul>	<p>szkół,</p> <ul style="list-style-type: none"> <li>- słaba współpraca szkół i pracodawców,</li> <li>- wyposażenie, pomoce dydaktyczne,</li> <li>- baza sportowa,</li> <li>- zbyt duże zróżnicowanie standardu wyposażenia szkół,</li> <li>- wysokie koszty urlopów dla poratowania zdrowia,</li> <li>- duża liczba placówek oświatowych skutkująca rozproszeniem prawidłowego nadzoru organu prowadzącego nad placówkami,</li> <li>- brak wskaźników dotyczących liczby etatów w placówkach oświatowych (duża różnica pomiędzy placówkami),</li> <li>- zróżnicowanie wynagrodzeń pracowników administracji i obsługi pomiędzy szkołami,</li> <li>- zbyt rozproszona struktura oddziałów sportowych.</li> </ul>
--	--

## 2.3 Wnioski ze spotkania dialogowego

Dnia 18 października 2018 r. odbyło się spotkanie dialogowe w ramach projektu „Wsparcie kadry JST w zarządzaniu oświatą w województwie wielkopolskim, ukierunkowane na rozwój szkół i kompetencji kluczowych uczniów”.

Debata została przeprowadzona w formie tzw. rozmowy w kawiarence (ang. World Cafè).

Dyrektor Wydziału Oświaty Urzędu Miasta Poznania zaprosił na to spotkanie przedstawicieli głównych aktorów poznańskiej oświaty: dyrektorów szkół, nauczycieli, rodziców, uczniów oraz ekspertów (przedstawiciele Wielkopolskiego Kuratora Oświaty, Centrum Doradztwa Zawodowego dla Młodzieży, Poradni Psychologiczno-Pedagogicznych w Poznaniu oraz metodyków przedmiotów).

W spotkaniu uczestniczyło 46 przedstawicieli zaproszonych grup, przedstawiciele organu prowadzącego oraz osoby odpowiedzialne za realizację projektu.

Uczestnicy, pracując w małych grupkach roboczych, udzielali odpowiedzi na pytania:

1. Czego możemy zrobić więcej, aby poprawić jakość kształcenia w poznańskich szkołach?,
2. Czego możemy zrobić mniej, aby poprawić jakość kształcenia w poznańskich szkołach?,
3. Co możemy zrobić inaczej, aby poprawić jakość kształcenia w poznańskich szkołach?,
4. Czego możemy zrobić więcej, aby poprawić relacje: nauczyciel- uczeń- rodzic?
5. Czego możemy zrobić mniej lub inaczej, aby poprawić relacje: nauczyciel- uczeń-rodzic?

Każda grupa odpowiadała na te same pytania, a na zakończenie spotkania prezentowała swoje wnioski. Wszystkie grupy przedstawiły bardzo cenne wnioski, które także zostały uwzględnione w opracowanym Planie.

Szczególnie istotne wydają się te zagadnienia, które w bardzo podobny sposób były przedstawiane przez wszystkie grupy: aktywizacja ucznia na lekcjach, korelacja między przedmiotami, zmiana organizacji zajęć dodatkowych, wsparcie uczniów, dostrzeżenie roli rodziców w szkole.

Spotkanie wywołało duże zaangażowanie uczestników i pozytywne reakcje, a wartością dodaną spotkania była refleksja, że takie spotkania powinny odbywać się częściej, także w samych szkołach, by przeanalizować kluczowe tematy.

## 2.4 Rozwijanie kluczowych kompetencji uczniów poznańskich szkół.

17 stycznia 2018 r. Rada Europejska ogłosiła zalecenia w sprawie kompetencji kluczowych w procesie uczenia się przez całe życie. Zgodnie z tymi wytycznymi Kompetencje kluczowe to te, których wszystkie osoby potrzebują do samorealizacji i rozwoju osobistego, uzyskania szans na zatrudnienie, włączenia społecznego i aktywnego obywatelstwa. Rozwijają się one w perspektywie uczenia się przez całe życie, począwszy od wczesnego dzieciństwa przez całe dorosłe życie za pomocą uczenia się formalnego, pozaformalnego i nieformalnego. Wszystkie kompetencje kluczowe uważa się za jednakowo ważne; każda z nich może przyczynić się do udanego życia w społeczeństwie. Kompetencje mogą być stosowane w wielu różnych kontekstach i rozmaitych powiązaniach.

W ramach odniesienia ustanowiono 8 kluczowych kompetencji:

- kompetencje w zakresie czytania i pisania;
- kompetencje językowe;
- kompetencje matematyczne oraz kompetencje w zakresie nauk przyrodniczych, technologii i inżynierii;
- kompetencje cyfrowe;
- kompetencje osobiste, społeczne i w zakresie uczenia się;
- kompetencje obywatelskie;
- kompetencje w zakresie przedsiębiorczości;
- kompetencje w zakresie świadomości i ekspresji kulturalnej

Miasto Poznań jako organ prowadzący zarówno szkoły podstawowe jak i ponadgimnazjalne zauważa wagę rozwijania kompetencji kluczowych nie tylko podczas realizacji podstawy programowej. W ramach wsparcia dla szkół w tym zakresie od 2015 r. realizowany jest konkurs na zajęcia dodatkowe w czterech obszarach: językowym, matematyczno- przyrodniczym, technicznym oraz humanistycznym. Zakres przedstawianych w ramach konkursu propozycji zajęć nawiązuje do wszystkich obszarów kluczowych kompetencji. Analiza sprawozdań z realizowanych zajęć oraz działań podejmowanych przez szkoły w celu rozwijania kluczowych kompetencji uczniów wskazuje na możliwość większego powiązania celów konkursu z europejskimi ramami odniesienia.

### **3. Priorytety polityki oświatowej Miasta Poznania.**

#### **3.1 Cele główne**

1. Podniesienie jakości kształcenia i umiejętności uczniów w szkołach prowadzonych przez Miasto Poznań.
2. Podniesienie przez JST jakości zarządzania placówkami oświatowymi w obszarze organizacyjno –finansowym.

#### **3.2 Cele szczegółowe**

1. Podniesienie jakości kształcenia i umiejętności uczniów w szkołach prowadzonych przez Miasto Poznań.

1.1 Zapewnienie wysokiego poziomu kształcenia.

1.2 Wypracowanie partnerstwa edukacyjnego nauczyciel –uczeń – rodzic.

2. Podniesienie jakości zarządzania placówkami oświatowymi.

2.1 Efektywne zarządzanie siecią szkół i placówek, oraz zasobami ludzkimi, materialnymi i środkami finansowymi

#### **3.3 Zaplanowane zadania i działania. Określenie wskaźników celów. Finansowanie poszczególnych zadań. Harmonogram wdrożenia.**

<b>Cel ogólny</b>						
<b>Podniesienie jakości kształcenia i umiejętności uczniów w szkołach prowadzonych przez Miasto Poznań.</b>						
<b>CELE SZCZEGÓLOWE</b>	<b>ZADANIA</b>	<b>TERMIN REALIZACJI</b>	<b>ŹRÓDŁO FINANSOWANIA</b>	<b>JEDNOSTKA ODPOWIEDZIALNA</b>	<b>MIERNIK</b>	<b>WSKAŹNIK REALIZACJI CELÓW</b>
<b>Zapewnienie wysokiego poziomu kształcenia.</b>	Podniesienie wyników egzaminów zewnętrznych	3 lata	bez kosztów	Dyrektorzy i Wydział Oświaty UMP	wynik egzaminów zewnętrznych	podniesienie wyników o 0,5%
	Wypracowanie wskaźnika wymiaru wsparcia szkół w etaty pomocy psychologiczno - pedagogicznej	2 lata	budżet miasta, subwencja	Wydział Oświaty UMP	Opracowanie modelu przyznawania etatów pomocy psychologiczno - pedagogicznej	Wdrożenie modelu we wszystkich szkołach
	Wypracowanie wsparcia ucznia zdolnego	3 lata	budżet miasta, subwencja	Dyrektorzy i Wydział Oświaty UMP	Liczba laureatów olimpiad i konkursów przedmiotowych	Zwiększenie liczby laureatów o 5%
<b>Wypracowanie partnerstwa edukacyjnego nauczyciel – uczeń – rodzic.</b>	Organizowanie spotkań dialogowych z udziałem głównych interesariuszy poznańskiej oświaty	5 lat	budżet miasta	Wydział Oświaty UMP	zorganizowanie spotkania dialogowego	min. 1 rocznie
	Stworzenie możliwości wymiany dobrych praktyk pomiędzy dyrektorami szkół w relacjach szkoła - rodzic	1 rok	bez kosztów	Dyrektorzy i Wydział Oświaty UMP	zainteresowanie dyrektorów wymianą doświadczeń	liczba szkół korzystających z portalu

<b>Cel ogólny</b>						
<b>Podniesienie przez JST jakości zarządzania placówkami oświatowymi w obszarze organizacyjno –finansowym.</b>						
<b>CELE SZCZEGÓŁOWE</b>	<b>ZADANIA</b>	<b>TERMIN REALIZACJI</b>	<b>ŹRÓDŁO FINANSOWANIA</b>	<b>JEDNOSTKA ODPOWIEDZIALNA</b>	<b>MIERNIK</b>	<b>WSKAŹNIK REALIZACJI CELÓW</b>
<b>Efektywne zarządzanie siecią szkół i placówek, oraz zasobami ludzkimi, materialnymi i środkami finansowymi</b>	Opracowanie wskaźników przyznawania etatów dla szkół	3 lata	budżet miasta, subwencja	Wydział Oświaty UMP	Opracowanie modelu przyznawania etatów niepedagogicznych oraz bibliotekarzy, pedagogów, psychologów	Wdrożenie modelu we wszystkich szkołach
	Optymalizacja oferty klas sportowych	5 lat	bez kosztów	Wydział Oświaty UMP	Opracowanie procedury badania efektywności funkcjonowania klas sportowych w kontekście ich kontynuacji na dalszych etapach edukacji	Zmniejszenie liczby klas sportowych
	Optymalizacja oferty klas dwujęzycznych i integracyjnych	1 rok	bez kosztów	Wydział Oświaty UMP	Opracowanie procedury uruchamiania klas dwujęzycznych i integracyjnych w oparciu o analizę potrzeb z uwzględnieniem kosztów utrzymania oddziałów	Redukcja kosztów funkcjonowania oddziałów dwujęzycznych i integracyjnych



	Zoptymalizowanie sieci szkół podstawowych na terenie Miasta Poznania	2 lata	bez kosztów	Wydział Oświaty UMP	Analiza i prognoza demograficzna z uwzględnieniem dotychczasowych obwodów. Propozycja nowych obwodów szkół podstawowych	Uchwała o sieci szkół podstawowych i ich obwodach.
--	--	--------	-------------	---------------------	--	--



### 3.4 Sposób upowszechniania informacji na temat planu i jego realizacji, metody monitorowania realizacji oraz kryteria sukcesu.

Plan strategii rozwoju oświaty w Poznaniu zostanie przekazany dyrektorom poznańskich szkół i placówek oświatowych. Plan zostanie udostępniony na stronie Miasta Poznania w zakładce Portal Oświatowy i przekazany m.in. do:

- Komisji Oświaty i wychowania Rady Miasta Poznania
- Zespołowi ds. Opracowania Strategii Oświatowej Miasta Poznania.

Za monitorowanie realizacji poszczególnych zadań odpowiedzialny będzie Wydział Oświaty Urzędu Miasta Poznania. Wydział Oświaty może tworzyć zespoły do wdrażania i analizy poszczególnych zadań.

Co roku Wydział Oświaty podsumuje stopień realizacji poszczególnych zadań i dokona ich ewaluacji.

Sukcesem będzie realizacja wszystkich zadań zgodnie z przyjętym harmonogramem oraz osiągnięcie określonego poziomu wskaźników.

### 3.5 Zidentyfikowane ryzyka realizacji (zewnętrzne i wewnętrzne) i ich minimalizowanie. Włączanie różnych interesariuszy na każdym etapie realizacji planu

Zdefiniowane ryzyka:

- zbyt wysoki koszt wprowadzenia realizacji określonego zadania,
- niezrealizowanie zadania w określonym w harmonogramie terminie,
- zmiany przepisów dotyczące określonych zadań uniemożliwiające wprowadzenia opracowanych założeń,
- braki kadrowe w Wydziale Oświaty uniemożliwiające dokonania niezbędnych analiz do wdrożenia zadań,
- niechęć dyrektorów szkół i placówek oświatowych.

W celu zminimalizowania wystąpienia powyższych ryzyk należy zadbać o dobrą i rzetelną informację dla interesariuszy wdrażających plan strategiczny.

Interesariuszami planu rozwoju oświaty są dyrektorzy szkół, rodzice, nauczyciele, uczniowie oraz Wydział Oświaty.

Formami włączania interesariuszy na każdym etapie realizacji planu będą spotkania oraz platforma wymiany doświadczeń.

ZASTĘPCA DYREKTORA

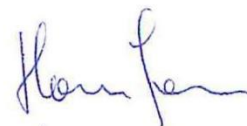
Wiesław Banaś

24



**Podpisy członków zespołu przygotowującego plan:**

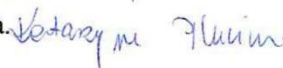
Hanna Janowicz – kierownik Wydziału Oświaty Urzędu Miasta Poznania,

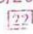


Kamila Gawin – Inspektor Wydziału Oświaty Urzędu Miasta Poznania,



Katarzyna Plucińska - Inspektor Wydziału Oświaty Urzędu Miasta Poznania.



URZĄD MIASTA POZNANIA  
Wydział Oświaty  
61-706 Poznań, ul. Libe.ta 16/20  
tel. 8784-100 

25